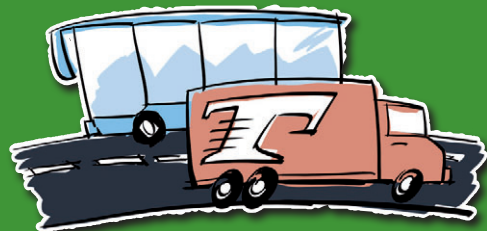


# aforro e eficiencia enerxética

programa de axudas do Inega 2009



*aforremos para mellorar,  
melloremos para medrar*



XUNTA DE GALICIA

# Programa de axudas do Inega 2009



Edita:  
Instituto Enerxético de Galicia (Inega)  
Consellería de Economía e Industria  
Xunta de Galicia

Dep. Legal C XXXX-XXXX

Outubro 2009



# aforro e eficiencia enerxética

programa de axudas do Inega 2009

O novo programa de axudas do Inega para aforro e eficiencia enerxética 2009 enmárcase dentro do programa de actuacións do Plan de Acción de Aforro e Eficiencia Enerxética 2008-2012 da estratexia E4. Componse de 22 medidas concretas que ofrecen ata un 75% de subvención e que abranguen especificamente aos seis sectores desagregados: **industria, transporte, edificación, servizos públicos, transformación da enerxía e agricultura e pesca**. Este programa conta cun orzamento de preto de **11 millóns de euros**.

Entre as novidades introducidas este ano cabe destacar que

## agora aforrar é máis doado

Por vez primeira pódense solicitar e tramitar as **axudas vía telemática**, acadando así unha gran simplificación dos trámites ([www.inega.es/axudasinega2009](http://www.inega.es/axudasinega2009)).

## agora ser eficiente é máis rápido

Acadamos nesta convocatoria unha importante **redución dun terzo nos tempos** que se viñan desenvolvendo tanto na tramitación como na resolución das axudas.

Deste xeito os novos prazos establecidos son:

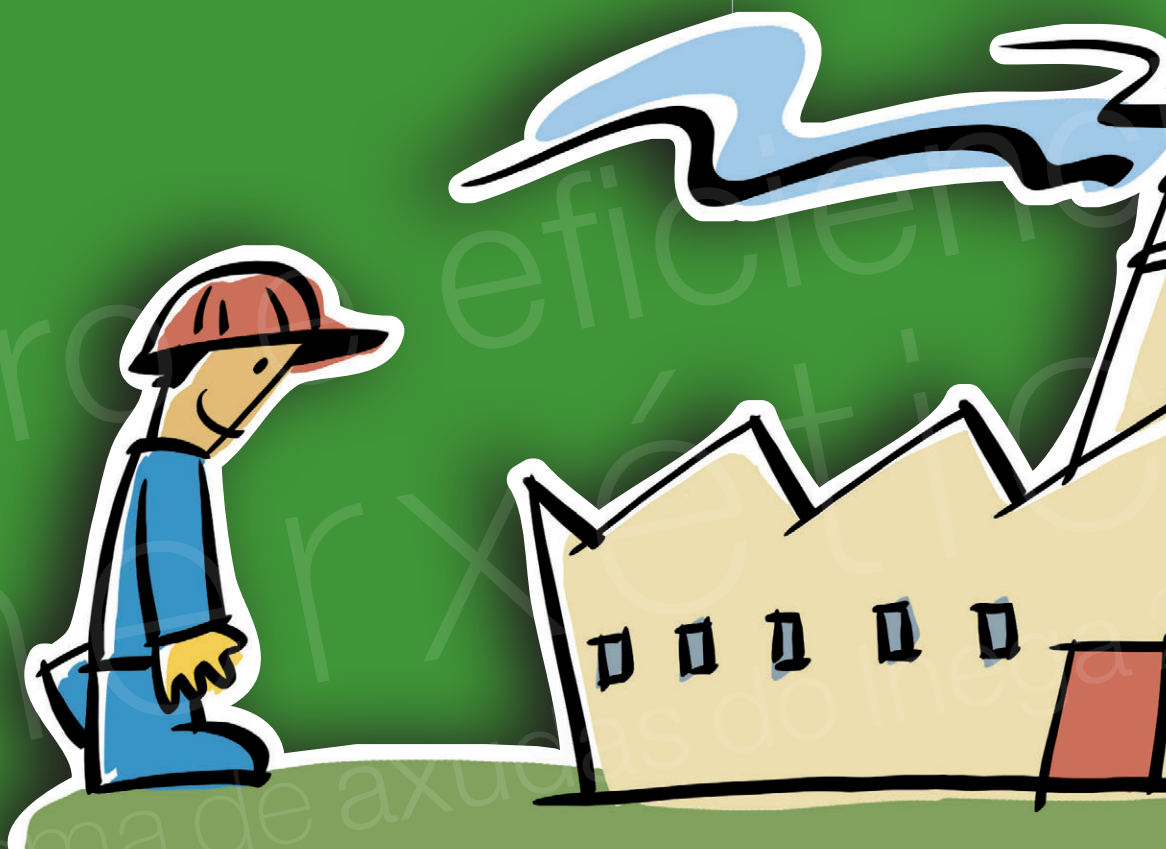
- Tramitación: **prazo máximo de 4 meses** (anteriormente de 6 meses)
- Resolución: **prazo máximo de 6 meses** (anteriormente de 9 meses)

Desde o Inega queremos así dar unha **resposta rápida e eficaz** aos solicitantes como parte integrante dos **compromisos** que na nova etapa imos desenvolver e axudar a **achegar o aforro e a eficiencia enerxética** a todos os sectores de Galicia.

# industria

## Axudas dirixidas a:

Industrias manufactureiras  
con establecemento produtivo  
na comunidade autónoma de Galicia



## ■ Auditorías enerxéticas a industrias (AEI)

Estudos de optimización enerxética.

**Contía máxima da subvención**

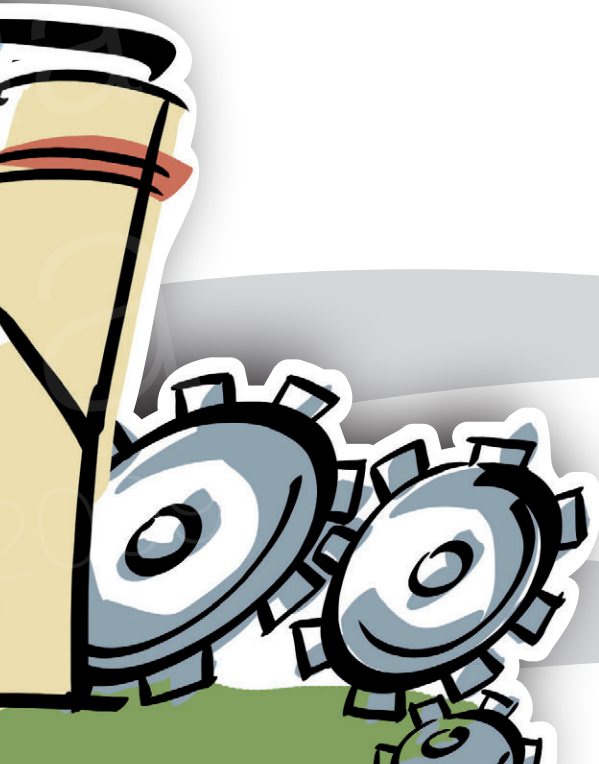
75% do custo do estudo cos valores máximos en función do consumo de enerxía final da industria.

## ■ Proxectos de aforro e eficiencia enerxética en industrias (PEI)

Investimentos encamiñados á redución do consumo de enerxía.

**Contía máxima da subvención**

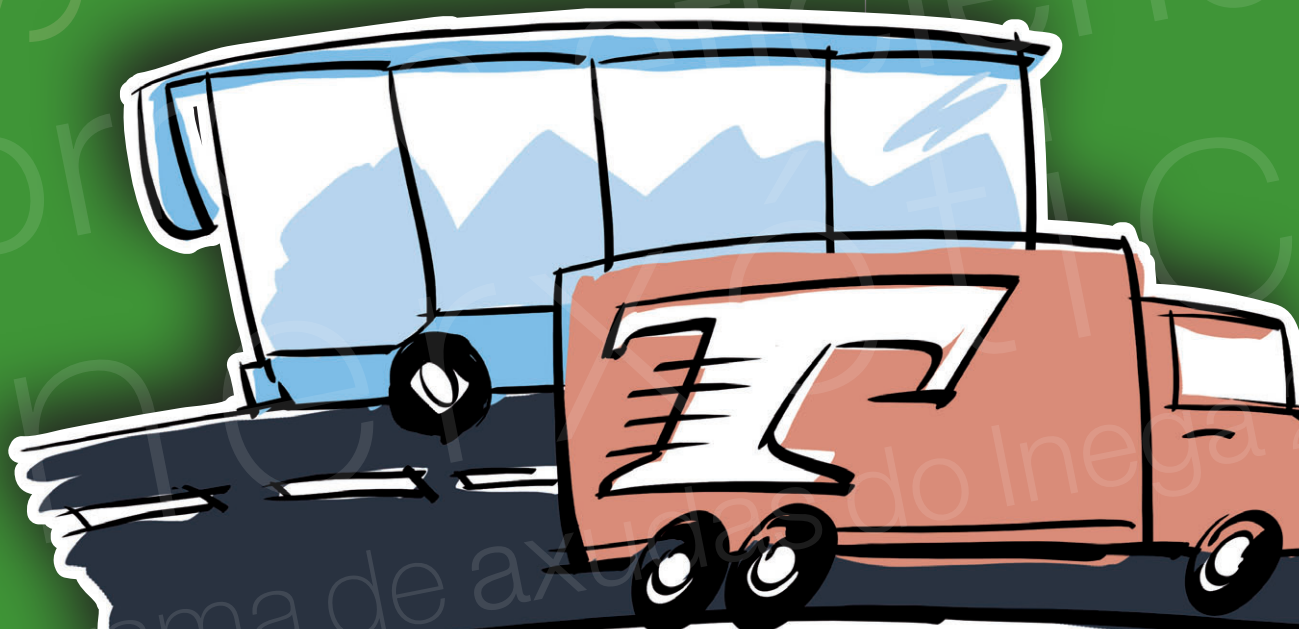
22% do custo elixible, cunha contía máxima de axuda de 200.000 € por proxecto.



# transporte

## Axudas dirixidas a:

Concellos, outras administracións públicas, empresas e organizacións empresariais e compañías públicas ou privadas de transporte de mercadorías, así como concesionarias de servizos de transporte público (para a liña Xestión de flotas de transporte por estrada)



## ■ Estudos xerais de mobilidade urbana sustentable (EPM)

Estudos dirixidos a promover actuacións na mobilidade urbana de cara á utilización de medios de transporte menos consumidores de enerxía.

### Contía máxima da subvención

60% do custo do estudo con valores máximos de licitación en función da poboación do concello ou área metropolitana.

## ■ Estudos de viabilidade de actuacións de mobilidade urbana sustentable (VPM)

Estudos previos á implantación de medidas específicas de mobilidade urbana sustentable.

### Contía máxima da subvención

60% do custo elixible (máx. de 100.000 € para os estudos e 200.000 € para as experiencias piloto).

## ■ Plans de transporte para empresas (EPT)

Estudos para a realización dun plan de transporte a unha empresa ou centro de actividade.

### Contía máxima da subvención

60% do custo elixible (máx. 50.000 € para estudos e 150.000 € para proxectos piloto).

## ■ Xestión de flotas de transporte por estrada (XFT)

Auditorías enerxéticas a flotas de transporte e investimentos en sistemas tecnolóxicos e aplicacións orientadas á mellora de eficiencia enerxética.

### Contía máxima da subvención

70% do custo elixible cun máximo de axuda de 21.000 € por auditoría e 40% para o caso dos investimentos.

# edificación

## Axudas dirixidas a:

Persoas físicas ou xurídicas de natureza pública ou privada propietarios ou titulares de edificios do sector residencial e terciario e empresas de servizos enerxéticos



## ■ **Rehabilitación da envolvente térmica (ENV)**

Actuacións que consigan unha redución da demanda de enerxía do edificio mediante melloras da súa envolvente térmica.

### **Contía máxima da subvención**

Con carácter xeral: 22% do custo elixible, cun máximo de 10.000 € por vivenda e 300.000 € por edificio de vivendas en bloque e para edificios do sector terciario. A porcentaxe de axuda pode ascender ao 27% e o 35% no caso de acadar con esta medida unha cualificación enerxética B ou A respectivamente. O custo da cualificación enerxética pode subvencionarse cun máximo do 75%.

## ■ **Mellora da eficiencia enerxética de instalacións térmicas nos edificios existentes (TER)**

Actuacións de mellora da eficiencia enerxética das instalacións de calefacción, produción de auga quente sanitaria e refrixeración de edificios do sector residencial e terciario que se renoven e que consigan unha redución anual do 20% do consumo de enerxía.

### **Contía máxima da subvención**

Con carácter xeral o 22% do custo elixible e para as bombas de calor, caldeiras de condensación e equipos de frío pode acadar o 35% do custo elixible no caso de acadar unha cualificación enerxética A con estas medidas. O custo da cualificación enerxética pode subvencionarse cun máximo do 75%.

## ■ **Mellora da eficiencia enerxética nas instalacións de iluminación nos edificios existentes (ILI)**

Actuacións de mellora da eficiencia enerxética das instalacións de iluminación que se renoven.

### **Contía máxima da subvención**

Con carácter xeral é o 22% do custo elixible, cun máximo de 10.000 € por edificio de vivendas en bloque e de 50.000 € por edificio destinado a outros usos. A porcentaxe de axuda pode ascender ao 27% e o 35% no caso de acadar con esta medida unha cualificación enerxética B ou A respectivamente. O custo da cualificación enerxética pode subvencionarse cun máximo do 75%.

## ■ **Construción de novos edificios con alta cualificación enerxética (CNE)**

Construción de novos edificios con cualificación enerxética A ou B.

### **Contía máxima da subvención**

Varía entre 15 e 50 €/m<sup>2</sup> en función do uso do edificio e da cualificación enerxética. O custo da cualificación enerxética pode subvencionarse cun máximo do 75%.

## ■ **Auditoría enerxética nos edificios do sector residencial e servizos (AES)**

Estudos de optimización enerxética en edificios do sector residencial e servizos.

### **Contía máxima da subvención**

75% do custo do estudo con valores máximos en función do tipo de edificio e superficie.

## ■ **Proxectos de instalacións de bombas de calor xeotérmicas (BCX)**

Instalación de bombas de calor xeotérmicas en edificios do sector residencial ou terciario con coeficiente de rendemento (COP) superior a 4.

### **Contía máxima da subvención**

30% do custo elixible (1.400 €/kW para as BC verticais e 1.000 €/kW para as horizontais de custo elixible).

## ■ **Proxectos de instalacións de bombas de calor aire-auga e aire-aire (BCA)**

Instalación de bombas de calor aire-auga e aire-aire en edificios do sector residencial ou terciario con coeficiente de rendemento COP superior a 3,5 e EER superior a 3.

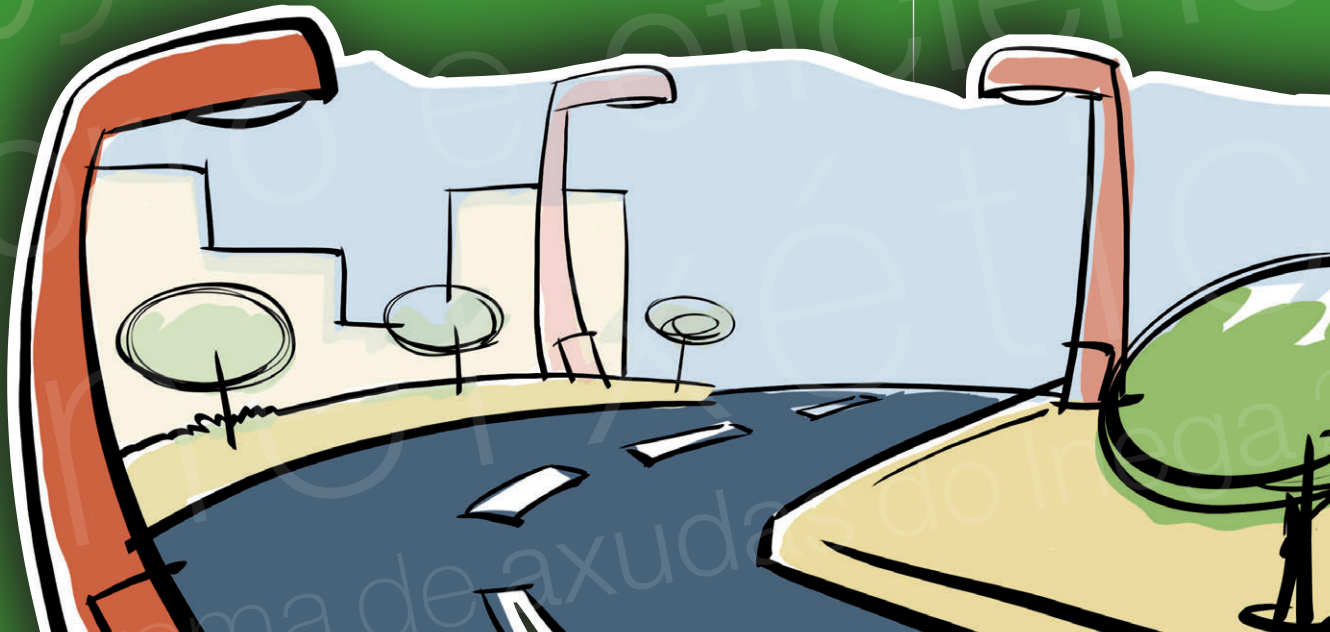
### **Contía máxima da subvención**

A contía máxima das subvencións é o 30% do custo elixible (600 €/kW).

# servizos públicos

## Axudas dirixidas a:

Concellos, institucións públicas e empresas públicas ou privadas concesionarias do servizo de iluminación exterior, comunidades de propietarios e calquera asociación ou entidade pública ou privada con responsabilidade na iluminación pública exterior



## ■ **Renovación das instalacións de iluminación pública exterior existentes (ILE/SEM)**

Renovación das instalacións de iluminación pública exterior existentes (ILE) aplicando criterios de aforro e eficiencia enerxética e renovación de instalacións de semáforos (SEM).

**Contía máxima da subvención**

70% do custo elixible, incrementándose así este ano o orzamento subvencionable.

## ■ **Proxectos de mellora da eficiencia enerxética das instalacións de potabilización, abastecemento, depuración de augas residuais e desalación (PAD)**

Substitución de tecnoloxías existentes nas instalacións de potabilización e abastecemento de auga e nas instalacións de depuración de augas residuais por outras tecnoloxías.

**Contía máxima da subvención**

40% do custo elixible en materiais e man de obra.

## ■ **Auditorías enerxéticas a instalacións de iluminación pública (AEP)**

Estudos de optimización enerxética que analicen as instalacións de iluminación pública dun concello.

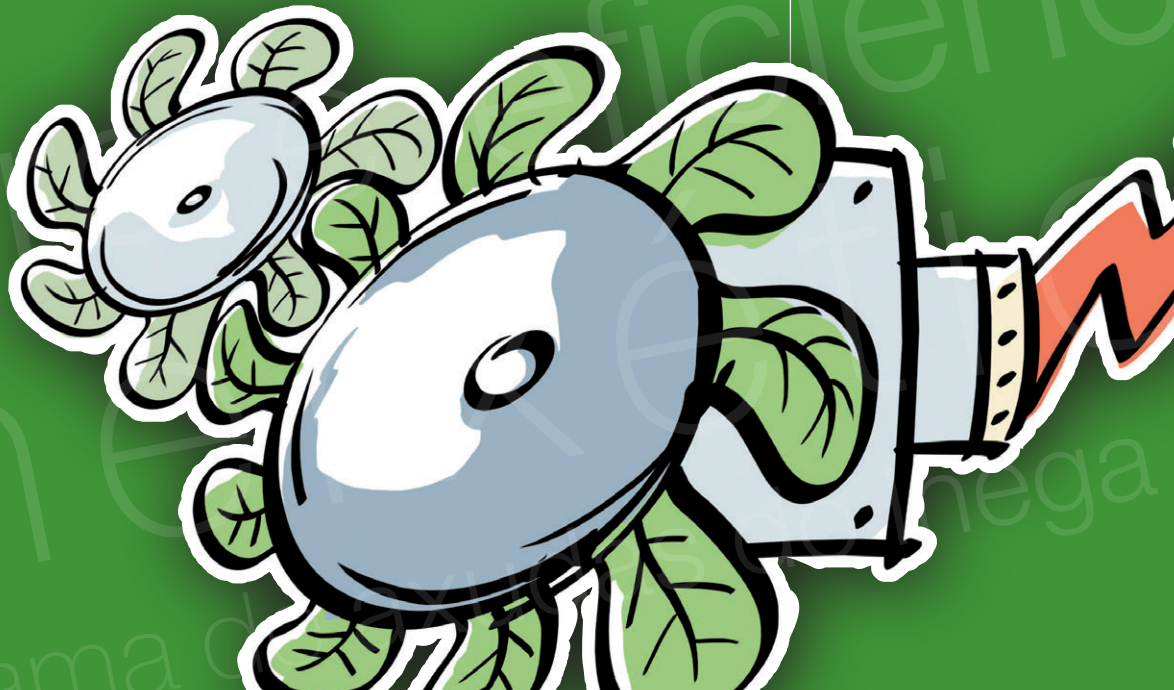
**Contía máxima da subvención**

75% do custo do estudo con valores máximos en función do número de habitantes do concello.

# transformación da enerxía

## Axudas dirixidas a:

Empresas do sector industrial ou terciario  
con establecemento produtivo na comunidade  
autónoma de Galicia



## ■ Auditorías enerxéticas a plantas de coxeración (AEC)

Auditorías enerxéticas en plantas de coxeración tendentes a mellorar a súa eficiencia enerxética.

**Contía máxima da axuda**

75% do custo do estudo cunha axuda máxima de 9.000 €.

## ■ Estudos de viabilidade para coxeracións (EVC)

Estudos de viabilidade técnica e económica dirixidos a promover novas plantas de coxeración.

**Contía máxima da subvención**

75% do custo do estudo cun máximo de 11.250 € de axuda por estudo.

## ■ Axudas públicas á coxeración non industrial (CNI)

Construción de instalacións de coxeración de alta eficiencia con potencia eléctrica superior a 150 kW nos sectores non industriais (terciario e agropecuario excepto tratamento de xurros).

**Contía máxima da subvención**

10% do custo elixible do proxecto cun importe máximo da axuda de 200.000 € por proxecto.

## ■ Axudas públicas á coxeración de pequena potencia (COX)

Promoción da instalación de plantas de coxeración de potencia eléctrica igual ou inferior a 150 kW.

**Contía máxima da axuda**

A contía máxima da axuda dependerá da potencia eléctrica (Pe) da coxeración, cun máximo do 30%.

# agricultura e pesca

## Axudas dirixidas a:

Persoas físicas ou xurídicas de natureza pública ou privada propietarios ou xestores de barcos de pesca e empresas do sector primario: agricultura, gandería e acuicultura



## ■ Auditorías enerxéticas e proxectos de aforro e eficiencia enerxética no sector pesqueiro (PES)

Auditorías e investimentos encamiñados á redución do consumo de enerxía no sector pesqueiro.

### Contía máxima da subvención

20% do custo elixible do investimento para a implantación das medidas que propoñan as auditorías enerxéticas destinados á mellora da eficiencia enerxética e o 70% do custo elixible da auditoría enerxética.

## ■ Auditorías enerxéticas e proxectos de mellora de eficiencia enerxética no sector agrario (AGR)

Auditorías enerxéticas e proxectos de mellora da eficiencia enerxética no sector agricultura e gandería.

### Contía máxima da subvención

Para investimentos: con carácter xeral 20% do custo elixible, nos casos de auditorías enerxéticas a contía máxima será do 75% do custo cun límite de 8.000 € por estudo.





Rúa Avelino Pousa Antelo, nº 5  
15703 Santiago de Compostela  
[www.inega.es](http://www.inega.es)

aforremos para mellorar,  
melloremos para medrar

Programa de axudas do Inega 2009



XUNTA  
DE GALICIA



XACOBEO 2010  
Galicia



INSTITUTO  
ENERGÉTICO DE GALICIA



MINISTERIO  
DE INDUSTRIA, TURISMO  
Y COMERCIO



Instituto para la  
Diversificación y  
Ahorro de la Energía

Estratexia de aforro e eficiencia enerxética en España (PAE4+)  
Plan de acción 2008-2012



ahorra energía